



Die FIDE – Schachregeln

Deutsche Übersetzung

&

Authentic Version

gültig ab: 1. Juli 2009

Übersetzung der FIDE-Schachregeln gültig ab 1. Juli 2009-05-12

Herausgegeben von der Schiedsrichterkommission des Deutschen Schachbundes e.V.

Bei der Übersetzung der Regeln haben mitgewirkt:

Ralph Alt	DSB
Klaus Deventer	DSB
Jürgen Kohlstädt	DSB
Susanne Nuguid	DSB
Werner Stubenvoll	ÖSB
Michael Voß	DSB
Thomas Wiedmann	DSB

Weitere Exemplare der Broschüre „FIDE-Schachregeln Deutsche Übersetzung 2009“
& Autentic Version
können zum Preise von 3,- Euro beim

Schiedsrichter Obmann des DSB

Jürgen Kohlstädt
Thiemannhof 2
21147 Hamburg
Tel: 040 - 796 66 75
Fax 040 – 796 10 84

Der Geschäftsstelle des DSB

Hanns-Braun-Str. (Friesenhaus 1) 14053 Berlin, Tel. 030 – 3000 7812

oder den Landesverbänden bestellt werden.

Druckdatum 14.05.2009

Inhaltsverzeichnis

Die FIDE - Schachregeln

Vorwort	4
---------------	---

Grundspielregeln

Artikel 1: Wesen und Ziele des Schachspiels	4
Artikel 2: Die Anfangsstellung der Figuren auf dem Schachbrett	5
Artikel 3: Die Gangart der Figuren	6
Artikel 4: Die Ausführung der Züge	9
Artikel 5: Die Beendigung der Partie	11

Turnierschachregeln

Artikel 6: Die Schachuhr	12
Artikel 7: Regelverstöße	15
Artikel 8: Die Aufzeichnung der Züge	16
Artikel 9: Das Remis (die unentschiedene Partie)	17
Artikel 10: Endspurtphase	19
Artikel 11: Punkte	19
Artikel 12: Das Verhalten der Spieler	19
Artikel 13: Der Aufgabenbereich des Schiedsrichters (siehe Vorwort)	21
Artikel 14: Die FIDE	21

ANHÄNGE

A. Schnellschach	22
B. Blitzschach	23
C. Algebraische Notation	24
D. Endspurtphase ohne Anwesenheit eines Schiedsrichters	26
E. Wettkämpfe mit sehbehinderten Teilnehmern	27
F. Schach-960-Regeln	30
Richtlinien für den Fall, dass eine Hängepartie erforderlich wird	31
Rahmenrichtlinien für die Schiedsrichterausbildung im DSB	34

Die FIDE - Schachregeln

Die FIDE Schachregeln gelten für das Spielen am Brett.

Der englische Text ist die authentische Fassung der FIDE - Schachregeln, angenommen vom 79. FIDE-Kongress in Dresden (Deutschland), November 2008. Sie treten am 1. Juli 2009 in Kraft.

In diesen Regeln werden Personenbezeichnungen und ihre Fürwörter so verwendet, dass sie unterschiedslos das männliche und das weibliche Geschlecht mit einschließen.

Vorwort

Die Schachregeln können weder alle Situationen erfassen, die sich im Laufe einer Partie ergeben können, noch können sie alle administrativen Fragen regeln. In Fällen, die nicht durch einen Artikel der Schachregeln genau geklärt sind, sollte es möglich sein, durch das Studium analoger Situationen, die von den Schachregeln erfasst werden, zu einer korrekten Entscheidung zu gelangen. Die Schachregeln setzen voraus, dass Schiedsrichter das notwendige Sachverständnis, gesundes Urteilsvermögen und absolute Objektivität besitzen. Eine allzu detaillierte Regelung könnte dem Schiedsrichter seine Entscheidungsfreiheit nehmen und ihn somit daran hindern, eine sportliche, logische und den speziellen Gegebenheiten angemessene Lösung zu finden. Die FIDE appelliert an alle Schachspieler und Föderationen sich dieser Auffassung anzuschließen.

Eine angeschlossene Föderation hat das Recht, detailliertere Schachregeln einzuführen, vorausgesetzt, dass diese:

- a) in keiner Weise mit den offiziellen Schachregeln der FIDE in Konflikt treten,
- b) nur im Gebiet der betreffenden Föderation Anwendung finden,
- c) weder für Wettkämpfe, Meisterschaften oder Qualifikationsturniere der FIDE, noch für Titel- oder Wertungsturniere der FIDE gelten.

GRUNDSPIELREGELN

Artikel 1: Wesen und Ziele des Schachspiels

1.1 Das Schachspiel wird zwischen zwei Gegnern gespielt, die abwechselnd ihre Figuren auf einem quadratischen Spielbrett, "Schachbrett" genannt, ziehen. Der Spieler mit den weißen Figuren beginnt die Partie. Ein Spieler "ist am Zug", sobald der Zug seines Gegners ausgeführt worden ist (siehe Artikel 6.7).










1.2 Das Ziel eines jeden Spielers ist es, den gegnerischen König so "anzugreifen", dass der Gegner keinen regelgemäßen Zug zur Verfügung hat. Der Spieler, der dieses Ziel erreicht, hat den gegnerischen König "mattgesetzt" und das Spiel gewonnen. Es ist nicht erlaubt, den eigenen König im Angriff stehen zu lassen, den eigenen König einem Angriff auszusetzen oder den König des Gegners zu schlagen. Der Gegner, dessen König mattgesetzt worden ist, hat das Spiel verloren.

1.3 Ist eine Stellung erreicht, in der keinem der beiden Spieler das Mattsetzen mehr möglich ist, ist das Spiel "remis" (unentschieden).

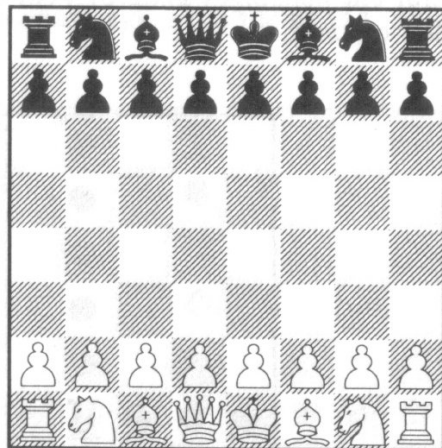
Artikel 2: Die Anfangsstellung der Figuren auf dem Schachbrett

2.1 Das Schachbrett besteht aus einem 8 x 8 Gitter von 64 gleich großen Quadraten, die abwechselnd hell und dunkel sind (die "weißen" und die "schwarzen Felder"). Das Schachbrett wird so zwischen die beiden Spieler gelegt, dass auf der Seite vor einem Spieler das rechte Eckfeld weiß ist.

2.2 Zu Beginn der Partie hat der eine Spieler 16 helle ("weiße"), der andere 16 dunkle ("schwarze") Figuren. Diese Figuren sind die folgenden:

ein weißer König	mit		als gebräuchlichem Symbol
eine weiße Dame	mit		als gebräuchlichem Symbol
zwei weiße Türme	mit		als gebräuchlichem Symbol
zwei weiße Läufer	mit		als gebräuchlichem Symbol
zwei weiße Springer	mit		als gebräuchlichem Symbol
acht weiße Bauern	mit		als gebräuchlichem Symbol
ein schwarzer König	mit		als gebräuchlichem Symbol
eine schwarze Dame	mit		als gebräuchlichem Symbol
zwei schwarze Türme	mit		als gebräuchlichem Symbol
zwei schwarze Läufer	mit		als gebräuchlichem Symbol
zwei schwarze Springer	mit		als gebräuchlichem Symbol
acht schwarze Bauern	mit		als gebräuchlichem Symbol

2.3 Die Anfangsstellung der Figuren auf dem Schachbrett ist die folgende:

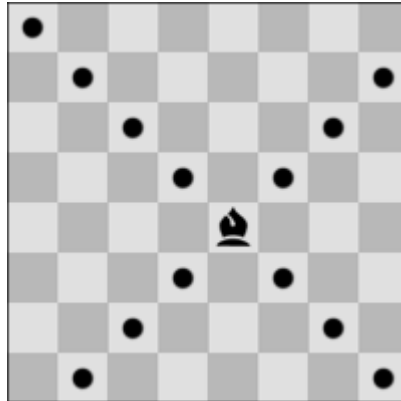


2.4 Die acht senkrechten Spalten von Feldern heißen "Linien", die acht waagerechten Zeilen von Feldern heißen "Reihen". Eine geradlinige Folge von Feldern gleicher Farbe, von einem Rand des Schachbrettes zum anderen Rand verlaufend, heißt "Diagonale".

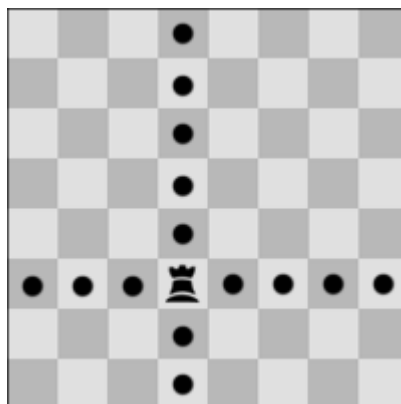
Artikel 3: Die Gangart der Figuren

3.1 Es ist nicht gestattet, eine Figur auf ein Feld zu ziehen, das bereits von einer Figur der gleichen Farbe besetzt ist. Wenn eine Figur auf ein Feld zieht, das von einer gegnerischen Figur besetzt ist, wird letztere geschlagen und als Teil desselben Zuges vom Schachbrett entfernt. Eine Figur greift eine gegnerische Figur an, wenn sie auf jenem Feld gemäß Artikel 3.2 bis 3.8 schlagen könnte. Eine Figur greift ein Feld an, auch wenn sie am Zuge gehindert ist, weil sie anderenfalls den eigenen König im Angriff stehen lassen oder ihn einem Angriff aussetzen würde.

3.2 Der Läufer darf auf ein beliebiges anderes Feld entlang einer der Diagonalen ziehen, auf der er steht.

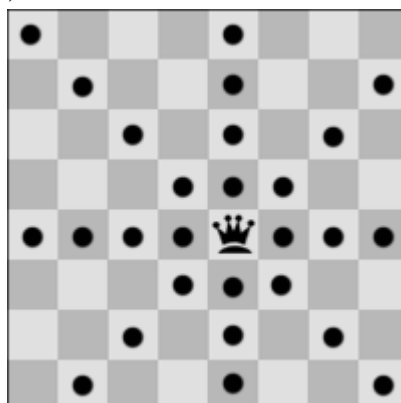


3.3 Der Turm darf auf ein beliebiges anderes Feld entlang der Linie oder der Reihe ziehen,



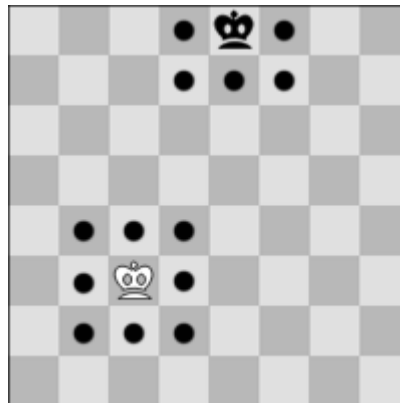
auf der er steht.

3.4 Die Dame darf auf ein beliebiges anderes Feld entlang der Linie, der Reihe oder einer der Diagonalen ziehen, auf der sie steht.

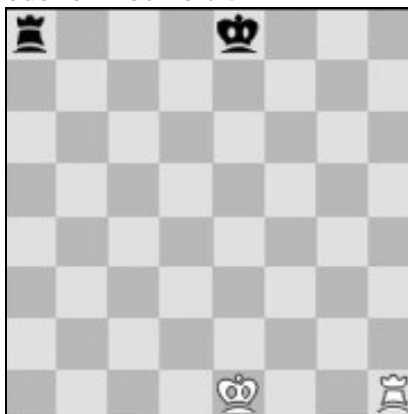


- e) Sobald ein Bauer diejenige Reihe erreicht hat, die am weitesten von seinem Ursprungsfeld entfernt ist, muss er als Teil desselben Zuges auf demselben Feld gegen eine neue Dame, einen neuen Turm, Läufer oder Springer derselben Farbe ausgetauscht werden. Die Auswahl des Spielers ist nicht auf bereits geschlagene Figuren beschränkt. Dieser Austausch eines Bauern für eine andere Figur wird "Umwandlung" genannt, und die Wirkung der neuen Figur tritt sofort ein.

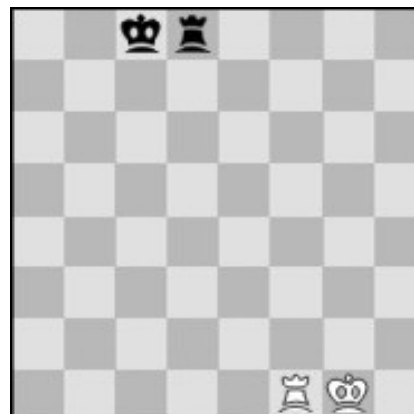
- 3.8 a) Es gibt zwei verschiedene Arten den König zu ziehen, entweder er zieht auf ein beliebiges angrenzendes Feld, das nicht von einer oder mehreren gegnerischen Figuren angegriffen wird



oder er "rochiert".



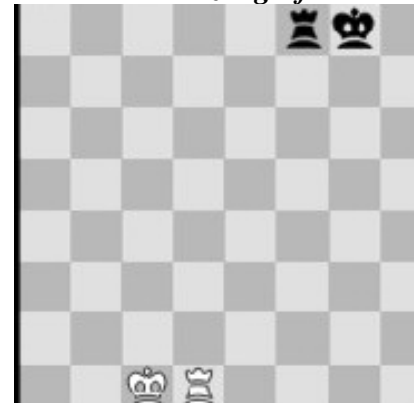
*Vor weißer kleiner Rochade
Vor schwarzer großer Rochade*



*Nach weißer kleiner Rochade
Nach schwarzer großer Rochade*



*vor der langen Rochade von Weiß
vor der kurzen Rochade von Schwarz*



*nach der langen Rochade von Weiß
nach der kurzen Rochade von Schwarz*

Die Rochade ist ein Zug des Königs und eines gleichfarbigen Turmes auf der ersten Reihe des Spielers, der als Königszug gilt und folgendermaßen ausgeführt wird: Der König wird von seinem Ursprungsfeld um zwei Felder in Richtung des Turmes, der auf seinem Ursprungsfeld stehen muss, hin versetzt, dann wird dieser Turm auf das Feld gesetzt, das der König soeben überquert hat.

- b) 1) Das Recht zu rochieren ist verloren:
 - a) wenn der König bereits gezogen hat, oder
 - b) mit einem Turm, der bereits gezogen hat.

- 2) Die Rochade ist vorübergehend verhindert,
 - a) wenn das Standfeld des Königs oder das Feld, das er überqueren muss, oder sein Zielfeld von einer oder mehreren gegnerischen Figuren angegriffen wird,
 - b) wenn sich zwischen dem König und dem Turm, mit dem rochiert werden soll, irgendeine Figur befindet.

3.9 Ein König "steht im Schach", wenn er von einer oder mehreren gegnerischen Figuren angegriffen wird, auch wenn diese selbst nicht ziehen können, weil sie anderenfalls den eigenen König im Angriff stehen lassen oder diesen einem Angriff aussetzen würden.

Keine Figur darf einen Zug machen, welcher entweder den König derselben Farbe einem Schachgebot aussetzt oder diesen in einem Schachgebot stehen lässt.

Artikel 4: Die Ausführung der Züge

- 4.1 Jeder Zug muss mit einer Hand allein ausgeführt werden.

- 4.2 Vorausgesetzt, dass er seine Absicht im Voraus bekannt gibt (zum Beispiel durch die Ankündigung "j'adoube" oder "ich korrigiere"), darf der Spieler, der am Zuge ist, eine oder mehrere Figuren auf ihren Feldern zurechtrücken.

- 4.3 Berührt der Spieler, der am Zuge ist, den Fall von Artikel 4.2 ausgenommen, absichtlich auf dem Schachbrett
 - a) eine oder mehrere eigene Figuren, muss er die zuerst berührte Figur ziehen, die gezogen werden kann, oder
 - b) eine oder mehrere gegnerische Figuren, muss er die zuerst berührte Figur schlagen, die geschlagen werden kann, oder
 - c) je eine Figur beider Farben, muss er die gegnerische Figur mit seiner Figur schlagen oder, falls dies regelwidrig ist, die erste berührte Figur, die gezogen oder geschlagen werden kann, ziehen oder schlagen. Falls nicht eindeutig feststeht, ob die eigene Figur oder die gegnerische zuerst berührt worden ist, gilt die eigene als die zuerst berührte Figur.

- 4.4 Wenn der am Zug befindliche Spieler
- a) absichtlich seinen König und einen Turm berührt, muss er auf diese Seite rochieren, sofern dies regelgemäß ist, oder
 - b) absichtlich seinen Turm und danach seinen König berührt, darf er mit diesem Turm in diesem Zug nicht rochieren, und der Fall wird durch Artikel 4.3.a) geregelt, oder
 - c) in der Absicht zu rochieren, seinen König oder König und Turm zugleich berührt, die Rochade aber auf dieser Seite regelwidrig ist, muss er einen anderen regelgemäßen Königszug ausführen (was die Rochade zur anderen Seite einschließt). Falls der König keinen regelgemäßen Zug zur Verfügung hat, darf der Spieler einen beliebigen regelgemäßen Zug ausführen, oder
 - d) einen Bauern umwandelt, ist die Wahl der Figur endgültig, sobald die Figur das Umwandlungsfeld berührt hat.
- 4.5 Falls keine der berührten Figuren gezogen oder geschlagen werden kann, darf der Spieler einen beliebigen regelgemäßen Zug ausführen.
- 4.6 Wenn als regelgemäßer Zug oder Teil eines regelgemäßen Zuges eine Figur auf einem Feld losgelassen worden ist, kann sie in diesem Zug nicht mehr auf ein anderes Feld gezogen werden. Der Zug gilt dann als ausgeführt:
- a) im Fall des Schlagens, sobald die geschlagene Figur vom Schachbrett entfernt wurde und der Spieler beim Setzen seiner Figur auf ihr neues Feld diese loslässt;
 - b) im Fall der Rochade, sobald der Spieler den Turm auf dem Feld loslässt, welches der König vorher überquerte. Wenn der Spieler den König loslässt, ist der Zug noch nicht ausgeführt, aber der Spieler darf keinen anderen Zug ausführen, als die Rochade auf dieser Seite, vorausgesetzt, diese ist regelgemäß;
 - c) im Fall der Bauernumwandlung, sobald der Bauer vom Schachbrett entfernt wurde und der Spieler die neue Figur auf dem Umwandlungsfeld losgelassen hat. Wenn der Spieler den Bauern, der das Umwandlungsfeld erreicht, loslässt, ist der Zug noch nicht ausgeführt, aber der Spieler darf den Bauern nicht mehr auf ein anderes Feld ziehen.
- Der Zug wird als regelgemäß bezeichnet, sofern alle notwendigen Anforderungen von Artikel 3 erfüllt worden sind. Wenn der Zug nicht regelgemäß ist, muss ein anderer Zug unter Berücksichtigung von Artikel 4.5 ausgeführt werden.
- 4.7. Ein Spieler verliert das Recht, einen Verstoß seines Gegners gegen Artikel 4 zu reklamieren, sobald er absichtlich eine Figur berührt.

Artikel 5: Die Beendigung der Partie

- 5.1 a) Die Partie ist von dem Spieler gewonnen, der den gegnerischen König mattgesetzt hat. Damit ist die Partie sofort beendet, vorausgesetzt, dass der Zug, der die Mattstellung herbeigeführt hat, regelgemäß war.
- b) Die Partie ist von dem Spieler gewonnen, dessen Gegner erklärt, dass er aufgibt. Damit ist die Partie sofort beendet.
- 5.2 a) Die Partie ist "remis" (unentschieden), wenn der Spieler, der am Zuge ist, keinen regelmäßigen Zug zur Verfügung hat und sein König nicht im Schach steht. Eine solche Stellung heißt "Pattstellung". Damit ist die Partie sofort beendet, vorausgesetzt, dass der Zug, der die Pattstellung herbeigeführt hat, regelgemäß war.
- b) Die Partie ist remis, sobald eine Stellung entstanden ist, in welcher keiner der Spieler den gegnerischen König mit irgendeiner Folge von regelmäßigen Zügen mattsetzen kann. Eine solche Stellung heißt "tote Stellung". Damit ist die Partie sofort beendet, vorausgesetzt, dass der Zug, der die Stellung herbeigeführt hat, regelgemäß war (siehe Artikel 9.6).
- c) Die Partie ist remis durch eine von den beiden Spielern während der Partie getroffene Übereinkunft. Damit ist die Partie sofort beendet (siehe Artikel 9.1).
- d) Die Partie darf remis gegeben werden, falls irgendeine identische Stellung mindestens zum dritten Mal auf dem Schachbrett entstanden ist oder sogleich entstehen wird (siehe Artikel 9.2).
- e) Die Partie darf remis gegeben werden, falls mindestens die letzten 50 aufeinander folgenden Züge von jedem Spieler gemacht worden sind, ohne dass irgendein Bauer gezogen oder irgendeine Figur geschlagen wurde (siehe Artikel 9.3).

TURNIERSCHACHREGELN

Artikel 6: Die Schachuhr

- 6.3 Eine "Schachuhr" ist eine Uhr mit zwei Zeitanzeigen, die so miteinander verbunden sind, dass zu gleicher Zeit nur eine von ihnen laufen kann. "Uhr" bedeutet in den Schachregeln jeweils eine der beiden Zeitanzeigen. Jede Zeitanzeige hat ein "Fallblättchen". Das Fallen des "Fallblättchens" bedeutet, dass die einem Spieler zugewiesene Zeit aufgebraucht worden ist.
- 6.2 a) Wenn eine Schachuhr benutzt wird, muss jeder Spieler eine Mindestzahl von Zügen oder alle Züge in einer bestimmten Zeitperiode ausführen, und / oder es darf ihm pro Zug eine zusätzliche Bedenkzeit zugeteilt werden. All dies muss im Voraus bekannt gegeben werden.
- b) Die Zeit, die ein Spieler in einer Zeitperiode gespart hat, wird ihm für die nächste Periode zu seiner verfügbaren Zeit hinzugerechnet, außer im Aufschub-Modus. Im Aufschub-Modus erhalten beide Spieler eine Hauptbedenkzeit. Außerdem erhält jeder Spieler pro Zug eine festgelegte Extrabedenkzeit. Der Verbrauch der Hauptbedenkzeit setzt erst nach dem Ablauf der Extrabedenkzeit ein. Vorausgesetzt, dass der Spieler seine Uhr vor Ablauf der Extrabedenkzeit anhält, ändert sich die Hauptbedenkzeit nicht, unabhängig vom Anteil an Extrabedenkzeit, der verbraucht worden ist.
- 6.3 Unmittelbar nach dem Fallen eines Fallblättchens müssen die Anforderungen nach Artikel 6.2.a) überprüft werden.
- 6.4 Der Schiedsrichter entscheidet vor Partiebeginn, wo die Schachuhr zu stehen kommt.
- 6.5 Zu dem für den Partiebeginn festgesetzten Zeitpunkt wird die Uhr des Spielers mit den weißen Figuren in Gang gesetzt.
- 6.6 a) Jeder Spieler, der erst nach dem Spielbeginn am Schachbrett erscheint, verliert die Partie. Die Wartezeit beträgt somit 0 Minuten. Das Turnierreglement kann etwas anderes bestimmen.
- b) Falls das Turnierreglement eine andere Wartezeit bestimmt, gilt folgendes: Falls zu Beginn keiner der Spieler anwesend ist, verliert der Spieler mit den weißen Figuren die gesamte Zeit bis zu seinem Eintreffen, es sei denn, das Turnierreglement sieht etwas anderes vor oder der Schiedsrichter entscheidet anders.

- 6.7 a) Während der Partie hält jeder Spieler, nachdem er seinen Zug auf dem Schachbrett ausgeführt hat, seine eigene Uhr an und setzt die seines Gegners in Gang. Einem Spieler muss es immer ermöglicht werden, seine Uhr anzuhalten. Sein Zug gilt als nicht vollständig abgeschlossen, solange er das nicht getan hat, es sei denn, der ausgeführte Zug hat die Partie beendet (siehe Artikel 5.1.a, 5.2.a, 5.2.b, 5.2.c und 9.6).
Die Zeit zwischen der Ausführung des Zuges auf dem Schachbrett und dem Anhalten der eigenen und dem Ingangsetzen der gegnerischen Uhr gilt als Teil der Bedenkzeit des betreffenden Spielers.
- b) Ein Spieler muss seine Uhr mit der gleichen Hand anhalten, mit der er seinen Zug gemacht hat. Einem Spieler ist es verboten, seinen Finger auf oder über dem Knopf zu behalten.
- c) Die Spieler müssen die Schachuhr angemessen behandeln. Es ist verboten, auf sie draufzuhauen, sie hochzuheben oder umzuwerfen. Unangemessenes Umgehen mit der Uhr wird gemäß Artikel 13.4 bestraft.
- d) Falls einem Spieler das Bedienen der Uhr nicht möglich ist, darf er für diese Aufgabe einen Assistenten stellen, der vom Schiedsrichter genehmigt werden muss. Seine Bedenkzeit wird vom Schiedsrichter angemessen angepasst.
- 6.8 Das Fallblättchen gilt als gefallen, wenn der Schiedsrichter dies beobachtet oder einer der Spieler zu Recht darauf hingewiesen hat.
- 6.9 Außer in den Fällen, die durch die Artikel 5.1.a), 5.1.b), 5.2 a), b) oder c) erfasst werden, gilt, dass ein Spieler seine Partie verloren hat, wenn er die vorgeschriebene Anzahl von Zügen in der zugewiesenen Zeit nicht vollständig abgeschlossen hat. Die Partie ist jedoch remis, wenn eine Stellung entstanden ist, aus der heraus es dem Gegner nicht möglich ist, den König des Spielers durch eine beliebige Folge von regelgemäßen Zügen matt zu setzen.
- 6.10 a) Jede Anzeige auf den Uhren ist bindend, sofern kein offensichtlicher Mangel an der Uhr vorliegt.. Eine Schachuhr mit einem offensichtlichen Mangel muss ersetzt werden. Der Schiedsrichter ersetzt die Uhr und bestimmt nach bestem Ermessen, auf welche Zeiten die Ersatzuhr zu stellen ist.
- b) Wenn während einer Partie festgestellt wird, dass die Einstellung einer oder beider Uhren unrichtig war, muss einer der Spieler oder der Schiedsrichter sofort die Uhren anhalten. Der Schiedsrichter muss die richtige Einstellung vornehmen und die Zeiten und den Zugzähler anpassen. Er bestimmt nach bestem Ermessen die richtigen Einstellungen.

- 6.11 Wenn beide Fallblättchen gefallen sind, aber nicht feststellbar ist, welches zuerst,
- a) wird die Partie fortgesetzt, falls dies in einer beliebigen Zeitperiode außer der letzten geschieht
 - d) ist die Partie remis, falls dies in der Zeitperiode geschieht, in welcher alle verbleibenden Züge vollendet werden müssen.
- 6.12
- a) Wenn die Partie unterbrochen werden muss, werden die Uhren vom Schiedsrichter angehalten.
 - b) Ein Spieler darf die Uhren nur anhalten, um den Schiedsrichter zu Hilfe zu rufen, z.B. wenn ein Bauer umgewandelt wird und die gewünschte Figur nicht zur Hand ist.
 - c) In beiden Fällen entscheidet der Schiedsrichter, wann die Partie wieder aufgenommen werden muss.
 - d) Wenn ein Spieler die Uhren anhält, um den Schiedsrichter zu Hilfe zu rufen, entscheidet der Schiedsrichter, ob der Spieler einen triftigen Grund dazu hatte. Falls es offensichtlich keinen triftigen Grund für den Spieler gab, die Uhren anzuhalten, wird er gemäß Artikel 13.4 bestraft.
- 6.13 Wenn die Figuren infolge eines Regelverstoßes oder aus anderen Gründen in eine vorangegangene Stellung zurückversetzt werden müssen, bestimmt der Schiedsrichter nach bestem Ermessen, auf welche Zeiten die Uhren zu stellen sind. Er berichtigt auch, falls nötig, den Zugzähler der Uhr.
- 6.14 Projektionsleinwände, Bildschirme oder Demonstrationstafeln, welche die aktuelle Stellung auf dem Schachbrett, die Züge und die Anzahl der gespielten Züge zeigen, sowie die Uhren, die auch die Zugzahl anzeigen, sind im Turniersaal erlaubt. Jedoch darf ein Spieler einen Anspruch nicht nur auf Informationen stützen, die auf derartigen Anzeigen beruhen.

Artikel 7: Regelverstöße

- 7.1 a) Wenn während einer Partie festgestellt wird, dass die Anfangsstellung der Figuren falsch war, wird die Partie annulliert und eine neue gespielt.
- b) Wenn während einer Partie festgestellt wird, dass das Brett nicht gemäß Artikel 2.1 ausgelegt worden ist, wird die Partie fortgesetzt, aber die erreichte Stellung muss auf ein korrekt liegendes Schachbrett übertragen werden.
- 7.2 Wenn eine Partie mit vertauschten Farben begonnen worden ist, wird sie fortgesetzt, es sei denn, der Schiedsrichter entscheidet anders.
- 7.3 Wenn ein Spieler eine oder mehrere Figuren verschiebt, muss er die korrekte Stellung auf Kosten seiner eigenen Zeit wieder aufbauen. Falls nötig hält der Spieler oder sein Gegner die Uhren an und bittet den Schiedsrichter um Hilfe. Der Schiedsrichter darf den Spieler, der die Figuren verschoben hat, bestrafen.
- 7.4 a) Wenn während einer Partie festgestellt wird, dass ein regelwidriger Zug, unter Einschluss einer nicht den Regeln entsprechenden Bauernumwandlung oder dem Schlagen des gegnerischen Königs, vollständig abgeschlossen wurde, wird die Stellung unmittelbar vor dem Regelverstoß wiederhergestellt. Falls die Stellung unmittelbar vor dem Regelverstoß nicht bestimmt werden kann, wird die Partie aus der letzten bekannten Stellung vor dem Regelverstoß heraus weitergespielt. Die Uhren werden gemäß Artikel 6.13 gestellt. Die Artikel 4.3 und 4.6 werden auf den Zug angewandt, der den regelwidrigen ersetzt. Daraufhin wird die Partie aus der so erreichten Stellung heraus weitergespielt.
- b) Nachdem die Erfordernisse des Artikels 7.4.a) erfüllt worden sind, fügt der Schiedsrichter für die ersten beiden regelwidrigen Züge eines Spielers je zwei zusätzliche Minuten zur Bedenkzeit des Gegners hinzu; nach dem dritten regelwidrigen Zug desselben Spielers erklärt der Schiedsrichter die Partie für diesen für verloren. Die Partie ist jedoch remis, wenn eine Stellung entstanden ist, in der es dem Gegner nicht möglich ist, den König des Spielers durch irgendeine Folge von regelgemäßen Zügen matt zu setzen.
- 7.5 Wenn während der Partie festgestellt wird, dass Figuren von ihren Feldern verschoben worden sind, wird die Stellung vor dem Regelverstoß wiederhergestellt. Falls die Stellung unmittelbar vor dem Regelverstoß nicht festgestellt werden kann, wird die Partie aus der letzten bekannten Stellung vor dem Regelverstoß heraus weitergespielt. Die Uhren werden gemäß Artikel 6.13 gestellt. Daraufhin wird die Partie aus der so erreichten Stellung heraus weitergespielt.

Artikel 8: Die Aufzeichnung der Züge

- 8.1 Im Laufe der Partie ist jeder Spieler verpflichtet, seine eigenen Züge und die seines Gegners auf korrekte Weise aufzuzeichnen, Zug für Zug, so klar und lesbar wie möglich, in algebraischer Notation (Anhang C), auf dem für das Turnier vorgeschriebenen "Partieformular". Es ist verboten, Züge im Voraus aufzuschreiben, es sei denn, der Spieler reklamiert remis nach Artikel 9.2 oder 9.3. oder bei einer Hängepartie gemäß Punkt 1.a der Richtlinien für Hängepartien.
Ein Spieler darf, wenn er es wünscht, auf den Zug seines Gegners antworten, bevor er ihn aufzeichnet. Er muss seinen eigenen vorangegangenen Zug aufzeichnen, bevor er einen neuen macht. Beide Spieler müssen ein Remisangebot auf dem Partieformular aufzeichnen (Anhang C.13). Falls es einem Spieler nicht möglich ist, die Partie aufzuzeichnen, kann er einen Assistenten, der nach Auffassung des Schiedsrichters geeignet sein muss, einsetzen, um die Züge zu notieren. Seine Bedenkzeit wird vom Schiedsrichter angemessen angepasst.
- 8.2 Das Partieformular muss vom Schiedsrichter die ganze Partie hindurch gesehen werden können.
- 8.3 Die Partieformulare sind Eigentum des Turnierveranstalters.
- 8.4 Wenn ein Spieler in einer Zeitperiode zu irgendeinem Zeitpunkt weniger als fünf Minuten Restbedenkzeit hat und er nicht für jeden Zug 30 Sekunden oder mehr hinzugefügt bekommt, ist er während der Dauer dieser Zeitperiode nicht verpflichtet, die Anforderungen von Artikel 8.1 zu erfüllen. Nachdem ein Fallblättchen gefallen ist, muss der Spieler seine Aufzeichnungen sofort, vor Ausführung eines Zuges auf dem Schachbrett, vollständig nachtragen.
- 8.5
- Wenn gemäß Artikel 8.4 kein Spieler mehr mitschreiben muss, soll, wenn möglich, der Schiedsrichter oder ein Assistent anwesend sein und mitschreiben. In diesem Fall hält der Schiedsrichter, unmittelbar nachdem eines der Fallblättchen gefallen ist, die Uhren an. Daraufhin tragen beide Spieler ihre Aufzeichnungen unter Benutzung der Aufzeichnungen des Schiedsrichters oder des Gegners nach.
 - Wenn nur einer der Spieler gemäß Artikel 8.4 nicht verpflichtet ist, mitschreiben, muss er, sobald ein Fallblättchen gefallen ist, seine Aufzeichnungen vor Ausführung eines Zuges auf dem Schachbrett vollständig nachtragen. Vorausgesetzt, dass der Spieler am Zuge ist, darf er das Partieformular seines Gegners benutzen, muss es aber zurückgeben, bevor er zieht.
 - Wenn keine vollständige Aufzeichnung vorliegt, müssen die Spieler die Partie auf einem zweiten Schachbrett unter Aufsicht des Schiedsrichters oder eines Assistenten rekonstruieren. Dieser zeichnet als erstes, bevor die Rekonstruktion beginnt, die aktuelle Partiestellung, die Uhrzeiten und die Zahl der ausgeführten Züge auf, falls diese Angaben erhältlich sind.

8.6 Wenn die Partieformulare nicht auf den aktuellen Stand gebracht werden können und somit nicht zeigen können, ob ein Spieler die Bedenkzeit vor Ausführung der verlangten Zahl von Zügen überschritten hat, gilt der nächste Zug als der erste für die folgende Zeitperiode, außer in dem Fall, dass nachweisbar mehr Züge gespielt worden sind.

8.7 Nach Ende der Partie unterzeichnen beide Spieler beide Partieformulare mit dem darauf notierten Partieresultat. Dieses Resultat bleibt gültig, auch wenn es falsch eingetragen worden ist, außer der Schiedsrichter entscheidet anders.

Artikel 9: Das Remis (die unentschiedene Partie)

9.1.a) Das Turnierreglement darf bestimmen, dass Spieler ohne die Zustimmung des Schiedsrichters entweder für eine bestimmte Anzahl von Zügen oder gar nicht Remis vereinbaren dürfen.

b) Falls das Turnierreglement eine Remisvereinbarung zulässt, gilt folgendes:

- (1) Ein Spieler, der remis anbieten möchte, tut dies, nachdem er einen Zug auf dem Schachbrett ausgeführt und bevor er seine Uhr angehalten und die seines Gegners in Gang gesetzt hat. Ein Remisangebot zu einer beliebigen anderen Zeit ist zwar gültig, aber Artikel 12.6 muss berücksichtigt werden. An das Angebot können keine Bedingungen geknüpft werden. In beiden Fällen kann das Remisangebot nicht zurückgezogen werden und bleibt gültig, bis es der Gegner annimmt, mündlich ablehnt, ablehnt durch Berühren einer Figur in der Absicht, diese zu ziehen oder zu schlagen, oder die Partie auf andere Weise beendet wird.
- (2) Das Remisangebot wird von jedem Spieler mit einem Symbol (siehe Anhang C.13) auf dem Partieformular notiert.
- (3) Ein Antrag auf remis gemäß Artikel 9.2, 9.3 oder 10.2 gilt als Remisangebot.

- 9.2 Die Partie ist remis aufgrund eines korrekten Antrages des Spielers, der am Zuge ist, wenn die gleiche Stellung mindestens zum dritten Mal (nicht notwendigerweise durch Zugwiederholung)
- a) sogleich entstehen wird, falls er als erstes seinen Zug auf sein Partieformular schreibt und dem Schiedsrichter seine Absicht erklärt, diesen Zug ausführen zu wollen, oder
 - b) soeben entstanden ist und der Antragsteller am Zug ist.
- Stellungen unter a) und b) gelten als gleich, wenn derselbe Spieler am Zuge ist, Figuren der gleichen Art und Farbe die gleichen Felder besetzen und die Zugmöglichkeiten aller Figuren beider Spieler gleich sind. Stellungen sind nicht gleich, wenn ein Bauer, der en passant geschlagen werden konnte, nicht mehr auf diese Weise geschlagen werden kann. Ist ein König oder ein Turm gezwungen zu ziehen, geht ein etwa bestehendes Rochaderecht erst nach diesem Zug verloren.
- 9.3 Die Partie ist remis aufgrund eines korrekten Antrages des Spielers, der am Zuge ist, falls
- a) er einen Zug auf sein Partieformular schreibt und dem Schiedsrichter seine Absicht erklärt, diesen Zug ausführen zu wollen, der zur Folge habe, dass dann die letzten 50 aufeinanderfolgenden Züge eines jeden Spielers gemacht worden sind, ohne dass ein Bauer gezogen oder eine Figur geschlagen worden ist, oder
 - b) die letzten 50 aufeinanderfolgenden Züge eines jeden Spielers geschehen sind, ohne dass ein Bauer gezogen oder eine Figur geschlagen worden ist.
- 9.4 Wenn ein Spieler entsprechend Artikel 4.3 eine Figur berührt, ohne gemäß Artikel 9.2 oder 9.3 remis beansprucht zu haben, verliert er für diesen Zug das Recht dazu.
- 9.5 Wenn ein Spieler gemäß Artikel 9.2 oder 9.3 remis beansprucht, darf er beide Uhren anhalten (siehe Artikel 6.12.b). Er ist nicht berechtigt seinen Antrag zurückzuziehen.
- a) Erweist sich der Anspruch als berechtigt, ist die Partie sofort remis.
 - b) Erweist sich der Anspruch als nicht berechtigt, fügt der Schiedsrichter drei Minuten zur verbliebenen Bedenkzeit des Gegners hinzu. Dann wird die Partie fortgesetzt. Falls der Anspruch auf einen beabsichtigten Zug gestützt wurde, muss dieser Zug entsprechend Artikel 4 ausgeführt werden
- 9.6 Die Partie ist remis, sobald eine Stellung entstanden ist, aus welcher ein Matt durch keine erdenkliche Folge von regelgemäßen Zügen erreichbar ist. Damit ist die Partie sofort beendet, vorausgesetzt, der Zug, der diese Stellung herbeiführte, war regelgemäß.

Artikel 10: Endspurtphase

- 10.1 Die "Endspurtphase" ist die Phase in einer Partie, in welcher alle (verbleibenden) Züge in einer begrenzten Zeit gemacht werden müssen.
- 10.2 Wenn der Spieler, der am Zuge ist, weniger als zwei Minuten Restbedenkzeit hat, darf er, bevor sein Fallblättchen gefallen ist, remis beantragen. Er ruft den Schiedsrichter herbei und darf die Uhren anhalten (siehe Artikel 6.12.b).
- a) Falls der Schiedsrichter darin übereinstimmt, dass der Gegner keine Anstrengungen unternahme, die Partie mit normalen Mitteln zu gewinnen, oder dass die Partie mit normalen Mitteln überhaupt nicht zu gewinnen sei, erklärt er die Partie für remis. Andernfalls schiebt er seine Entscheidung hinaus oder lehnt den Antrag ab.
 - b) Falls der Schiedsrichter seine Entscheidung hinausschiebt, dürfen dem Gegner zwei zusätzliche Minuten zugesprochen werden und die Partie wird fortgesetzt, wenn möglich im Beisein des Schiedsrichters. Später während der Partie oder so schnell wie möglich nachdem ein Fallblättchen gefallen ist, bestimmt der Schiedsrichter das Spielergebnis. Er muss die Partie für remis erklären, falls er zu der Überzeugung gekommen ist, dass die Endstellung mit normalen Mitteln überhaupt nicht zu gewinnen ist oder der Gegner keine genügenden Anstrengungen unternimmt, die Partie mit normalen Mitteln zu gewinnen.
 - c) Falls der Schiedsrichter den Antrag abgelehnt hat, werden dem Gegner zwei zusätzliche Minuten Bedenkzeit zugesprochen.
 - d) Die Entscheidung des Schiedsrichters in Bezug auf 10.2.a), b) und c) ist endgültig.

Artikel 11: Punkte

- 11.1 Außer nach anderslautender Vorankündigung gilt, dass ein Spieler, der seine Partie gewinnt oder kampflos gewinnt, einen Punkt (1) erzielt, der seine Partie verliert oder kampflos verliert, keinen Punkt (0) erzielt, der seine Partie mit remis beendet, einen halben Punkt (1/2) erzielt.

Artikel 12: Das Verhalten der Spieler

- 12.1 Die Spieler dürfen nichts unternehmen, das dem Ansehen des Schachspiels abträglich sein könnte.

- 12.2 Es ist den Spielern nicht gestattet, das Turnierareal ohne Erlaubnis des Schiedsrichters zu verlassen. Das Turnierareal ist begrenzt auf den Spielbereich, Toiletten, Verpflegungsbereiche und Nebenräume für Raucher, sowie auf weitere, vom Schiedsrichter bezeichnete Bereiche.
Dem Spieler, der am Zug ist, ist es nicht gestattet, den Spielbereich ohne Erlaubnis des Schiedsrichters zu verlassen.
- 12.3 a) Während des Spielverlaufs ist es den Spielern verboten, sich irgendwelche Notizen, Informationsquellen oder Ratschläge zunutze zu machen oder auf einem anderen Schachbrett zu analysieren.
b) Ohne Genehmigung des Schiedsrichters ist es dem Spieler untersagt, in das Turnierareal ein Mobiltelefon oder andere elektronische Kommunikationsmittel mitzubringen, sofern diese nicht vollkommen ausgeschaltet sind. Wenn ein derartiges Gerät ein Geräusch verursacht, verliert der Spieler die Partie. Der Gegner gewinnt. Falls der Gegner allerdings die Partie nicht mit einer beliebigen Folge von regelgemäßen Zügen gewinnen kann, ist sein Ergebnis remis.
c) Rauchen ist nur in dem Bereich gestattet, der vom Schiedsrichter dafür bestimmt wurde.
- 12.4 Das Partieformular dient ausschließlich der Aufzeichnung der Züge, der Zeitangaben auf den Uhren, der Remisangebote und der mit einem Antrag in Zusammenhang stehenden Umstände sowie anderer bedeutsamer Daten.
- 12.5 Spieler, die ihre Partie beendet haben, gelten als Zuschauer.
- 12.6 Es ist verboten, den Gegner auf irgendwelche Art abzulenken oder zu stören. Dazu gehört auch ungerechtfertigtes Antragstellen oder ungerechtfertigtes Anbieten von remis oder das Mitbringen einer Geräuschquelle in den Turniersaal.
- 12.6 Ein Verstoß gegen irgendeinen Teil der Artikel 12.1 bis 12.6 wird gemäß Artikel 13.4 bestraft.
- 12.8 Andauernde Weigerung eines Spielers, sich an die Schachregeln zu halten, wird mit Partieverlust bestraft. Die vom Gegner erzielte Punktzahl wird vom Schiedsrichter bestimmt.
- 12.9 Wenn sich beide Spieler gemäß Artikel 12.8 schuldig machen, wird für beide das Spiel für verloren erklärt.
- 12.10 In den Fällen von Art. 10.2.d oder Anhang D steht dem Spieler kein Protest gegen die Entscheidung des Schiedsrichters zu. In allen anderen Fällen darf der Spieler gegen jede Entscheidung des Schiedsrichters Protest einlegen, es sei denn, es ist im Turnierreglement anders bestimmt.

Artikel 13: Der Aufgabenbereich des Schiedsrichters (siehe Vorwort)

- 13.1 Der Schiedsrichter achtet auf striktes Einhalten der Schachregeln.
- 13.2 Der Schiedsrichter handelt im besten Interesse des Wettkampfes. Er soll dafür sorgen, dass durchgehend gute Spielbedingungen herrschen und dass die Spieler nicht gestört werden. Er beaufsichtigt den Ablauf des Wettkampfes.
- 13.3 Der Schiedsrichter beobachtet die Partien, besonders in der Zeitnotphase, setzt Entscheidungen, die er getroffen hat, durch und verhängt in angebrachten Fällen Strafen über Spieler.
- 13.4 Der Schiedsrichter kann eine oder mehrere der folgenden Strafen verhängen:
- a) eine Verwarnung,
 - b) das Verlängern der Restbedenkzeit des Gegners,
 - c) das Verkürzen der Restbedenkzeit des zu bestrafenden Spielers,
 - d) den Verlust der Partie,
 - e) eine Kürzung der Punktzahl im Partieresultat der zu bestrafenden Partei,
 - f) eine Erhöhung der Punktzahl im Partieresultat des Gegners bis zu der dieser Partie erreichbaren Höchstzahl,
 - g) den Ausschluss vom Turnier.
- 13.4 Bei externen Störungen darf der Schiedsrichter einem der Spieler oder auch beiden zusätzliche Bedenkzeit gewähren.
- 13.6 Der Schiedsrichter darf nicht in eine Partie eingreifen, außer in den Fällen, die in den Schachregeln erwähnt sind. Er gibt die Zahl der gespielten Züge nicht bekannt, außer in Anwendung von Artikel 8.5 wenn mindestens ein Fallblättchen gefallen ist. Der Schiedsrichter unterlässt es, einem Spieler mitzuteilen, dass sein Gegner einen Zug ausgeführt oder dass der Spieler die Uhr nicht betätigt hat.
- 13.7
- a) Zuschauer und Spieler anderer Partien dürfen nicht über eine Partie reden oder sich auf andere Weise einmischen. Falls nötig, darf der Schiedsrichter die Störer aus dem Turnierareal weisen. Falls jemand eine Regelwidrigkeit beobachtet, darf er nur den Schiedsrichter informieren
 - b) Ohne Genehmigung des Schiedsrichters ist der Gebrauch eines Mobiltelefons oder jeder Art von Kommunikationsmittel für jedermann im Turnierareal und entsprechend der Bestimmung des Schiedsrichters in allen angrenzenden Bereichen verboten.

Artikel 14: Die FIDE

- 14.1 Angeschlossene Föderationen können die FIDE in Fragen zu den Schachregeln um offizielle Entscheidungen ersuchen.

ANHÄNGE

A. Schnellschach

- A1. Eine Schnellschachpartie ist eine Partie, in der entweder alle Züge innerhalb einer festgesetzten Zeit von mindestens 15 aber weniger als 60 Minuten je Spieler gemacht werden müssen, oder die vorgegebene Zeit zuzüglich der Zeitgutschrift für 60 Züge beträgt mindestens 15 aber weniger als 60 Minuten pro Spieler.
- A2. Die Spieler müssen die Züge nicht aufzeichnen.
- A3. Falls eine angemessene Überwachung gewährleistet ist (zum Beispiel ein Schiedsrichter für höchstens drei Partien), gelten die Turnierschachregeln.
- A4. Wo eine angemessene Überwachung nicht möglich ist, gelten die Turnierschachregeln, falls sie nicht durch die nachfolgenden Schnellschach-Regeln außer Kraft gesetzt werden:
- a) Sobald jeder Spieler drei Züge vollständig abgeschlossen hat, kann eine falsche Figurenaufstellung, Brettausrichtung oder Uhrzeigerstellung nicht mehr beanstandet werden. Im Falle einer vertauschten Aufstellung von König und Dame ist die Rochade mit diesem König nicht erlaubt.
 - b) Der Schiedsrichter fällt eine Entscheidung gemäß Artikel 4 (Die Ausführung der Züge) nur auf Ersuchen durch einen oder beide Spieler.
 - c) Sobald die Uhr des Gegners in Gang gesetzt wurde, ist ein regelwidriger Zug abgeschlossen. Der Gegner darf dann reklamieren, dass der Spieler einen regelwidrigen Zug gemacht hat, bevor der Reklamierende seinen Zug ausgeführt hat. Nur nach einer derartigen Reklamation darf der Schiedsrichter eingreifen. Wenn allerdings beide Könige im Schach stehen oder eine Bauernumwandlung nicht abgeschlossen wurde, greift der Schiedsrichter nach Möglichkeit ein.
 - d.1) Das Fallblättchen gilt als gefallen, sobald einer der Spieler mit Recht darauf hingewiesen hat. Der Schiedsrichter unterlässt es, das Fallen eines Blättchens anzuzeigen; er darf dies jedoch tun, falls beide Blättchen gefallen sind.
 - d.2) Um einen Gewinn durch Zeitüberschreitung zu beanspruchen, muss der Antragsteller beide Uhren anhalten und den Schiedsrichter benachrichtigen. Dem Antrag wird nur stattgegeben, wenn nach Anhalten der Uhren das Fallblättchen des Antragstellers noch oben und das seines Gegners gefallen ist.
 - d.3) Falls beide Fallblättchen wie unter 1) und 2) beschrieben gefallen sind, erklärt der Schiedsrichter die Partie für remis.

B. Blitzschach

- B1. Eine Blitzschachpartie ist eine Partie, in der alle Züge innerhalb einer festgesetzten Zeit von weniger als 15 Minuten gemacht werden müssen, oder die vorgegebene Zeit zuzüglich der Zeitgutschrift für 60 Züge weniger als 15 Minuten beträgt.
- B2. Falls eine angemessene Überwachung gewährleistet ist (ein Schiedsrichter für eine Partie), gelten die Turnierschachregeln und Artikel A.2.
- B3. Wo eine angemessene Überwachung nicht möglich ist, gelten die folgenden Regeln:
- a) Es gelten die Schnellschachregeln gemäß Anhang A, es sei denn, sie werden durch die folgenden Blitzschachregeln außer Kraft gesetzt.
 - b) Die Artikel 10.2 und A.4.c gelten nicht.
 - c) Ein regelwidriger Zug ist abgeschlossen, sobald die Uhr des Gegners in Gang gesetzt worden ist. Daraufhin, bevor er selbst einen Zug ausgeführt hat, ist der Gegner berechtigt, den Gewinn zu beanspruchen. Wenn der Gegner den König des Spielers mit keiner erdenklichen Folge von regelgemäßen Zügen mattsetzen kann, ist der Reklamierende berechtigt, bevor er seinen eigenen Zug ausführt, ein Remis zu beanspruchen. Sobald der Gegner seinen eigenen Zug ausgeführt hat, kann ein regelwidriger Zug nicht mehr berichtet werden, außer im gegenseitigen Einvernehmen ohne Eingreifen des Schiedsrichters.

. C. Algebraische Notation

Bei ihren eigenen Turnieren und Wettkämpfen erkennt die FIDE nur ein einziges System für die Aufzeichnung der Züge, das algebraische, an und empfiehlt, diese einheitliche Schachnotation auch für Schachbücher und Zeitschriften zu verwenden. Partieformulare, die ein anderes als das algebraische System verwenden, dürfen in Fällen, in denen üblicherweise das Partieformular eines Spielers benutzt wird, nicht als Beweismittel verwendet werden. Wenn ein Schiedsrichter bemerkt, dass ein Spieler ein anderes als das algebraische System verwendet, soll er ihn warnend auf diese Anforderung aufmerksam machen.

Beschreibung des Algebraischen Systems

C1. In dieser Beschreibung bedeutet "Figur" jede Figur außer dem Bauern.

C2. Jede Figur wird mit dem großgeschriebenen Anfangsbuchstaben ihres Namens abgekürzt.

Beispiele:

K = König, D = Dame, T = Turm, L = Läufer und S = Springer

C3. Jeder Spieler hat das Recht, den Anfangsbuchstaben des Figurennamens, der in seiner Landessprache üblich ist, zu verwenden.

Beispiele:

Deutsch:	französisch:	italienisch	englisch:
K = König	R = Roi	R = Re	K = King
D = Dame	D = Dame	D = Donna	Q = Queen
T =Turm	T =Tour	T = Torre	R = Rook

L = Läufer	F = Fou	A = Alfiere	B = Bishop
S = Springer (Bauer)	C = Cavalier (Pion)	C = Cavallo (Pedone)	N = kNight (Pawn)

Für gedruckte Veröffentlichungen wird der Gebrauch von Symbolen anstelle der Figurennamen empfohlen.

C4. Bauern werden nicht mit ihrem Anfangsbuchstaben angegeben, sondern sind durch das Fehlen eines solchen zu erkennen.

Beispiele: e4, d4, a5.

C5. Die acht Linien (für Weiß von links nach rechts, für Schwarz von rechts nach links) werden mit den kleingeschriebenen Buchstaben a, b, c, d, e, f, g und h angegeben.

C6. Die acht Reihen (für Weiß von unten nach oben, für Schwarz von oben nach unten) werden nummeriert mit 1, 2, 3, 4, 5, 6, 7 und 8. Infolgedessen stehen in der Anfangsstellung die weißen Figuren auf der ersten und zweiten Reihe, die schwarzen auf der achten und siebenten Reihe (siehe Artikel 2.3).

- C7. Jedes Feld wird angegeben mit
 1. dem Buchstaben der Linie und
 2. der Zahl der Reihe.

a8	b8	c8	d8	e8	f8	g8	h8	8
a7	b7	c7	d7	e7	f7	g7	h7	7
a6	b6	c6	d6	e6	f6	g6	h6	6
a5	b5	c5	d5	e5	f5	g5	h5	5
a4	b4	c4	d4	e4	f4	g4	h4	4
a3	b3	c3	d3	e3	f3	g3	h3	3
a2	b2	c2	d2	e2	f2	g2	h2	2
a1	b1	c1	d1	e1	f1	g1	h1	1
a	b	c	d	e	f	g	h	

- C8. Jeder Zug einer Figur wird angegeben mit
 a) dem Anfangsbuchstaben ihres Namens und b) dem Ankunftsfield.
 Zwischen a) und b) steht kein Bindestrich. **Beispiele:** Le5, Sf3, Td1.
 Bei Bauern wird nur das Ankunftsfield angegeben. **Beispiele:** e5, d4, a5.
- C9. Wenn eine Figur schlägt, wird ein "x" zwischen a) dem Anfangsbuchstaben ihres Namens und b) dem Ankunftsfield eingefügt. **Beispiele:** Lxe5, Sxf3, Txd1.
 Wenn ein Bauer schlägt, muss nicht nur das Ankunftsfield, sondern auch die Herkunftslinie, gefolgt von einem "x", angegeben werden. **Beispiele:** dxe5, gxf3, axb5.
 Im Falle eines Schlagens en passant wird als Ankunftsfield das Feld genommen, auf welchem der schlagende Bauer am Ende steht, und "e.p." wird der Aufzeichnung angefügt. **Beispiel:** exd6 e.p..
- C10. Falls zwei gleichartige Figuren auf dasselbe Feld ziehen können, wird die Figur, die gezogen wird, wie folgt angegeben:
 1. Falls beide Figuren auf derselben Reihe stehen, a) mit dem Anfangsbuchstaben ihres Namens, b) der Herkunftslinie und c) dem Ankunftsfield,
 2. Falls beide Figuren auf derselben Linie stehen, mit
 a) dem Anfangsbuchstaben ihres Namens, b) der Herkunftsreihe und c) dem Ankunftsfield.
 Falls die beiden Figuren auf verschiedenen Reihen und verschiedenen Linien stehen, wird Methode 1 bevorzugt.
 Beim Schlagen muss ein "x" zwischen b) und c) eingefügt werden.
Beispiele:
 1. auf g1 und e1 stehen gleichfarbige Springer, und einer von ihnen zieht nach f3: entweder Sgf3 oder Sef3, je nachdem.
 2. auf g5 und g1 stehen gleichfarbige Springer, und einer von ihnen zieht nach f3: entweder S5f3 oder S1f3, je nachdem
 3. auf h2 und d4 stehen gleichfarbige Springer, und einer von ihnen zieht nach f3: entweder Shf3 oder Sdf3, je nachdem.
 Falls in den vorangegangenen Beispielen der Springer auf f3 schlägt, wird ein "x" eingefügt: 1) entweder Sgxf3 oder Sexf3,
 2) entweder S5xf3 oder S1xf3, 3) entweder Shxf3 oder Sdxf3, je nachdem.

C11. Wenn zwei Bauern dieselbe gegnerische Figur oder denselben gegnerischen Bauern schlagen können, wird der gezogene Bauer durch a) den Buchstaben der Ausgangsreihe, b) einem x und c) dem Ankunftsfield beschrieben.

Beispiel:

Falls weiße Bauern auf den Feldern c4 und e4 und ein schwarzer Bauer oder eine schwarze Figur auf dem Feld d5 stehen, ist die Notation für den weißen Zug entweder cxd5 oder exd5.

C12. Im Falle einer Bauernumwandlung wird der ausgeführte Bauernzug angegeben, unmittelbar gefolgt vom Anfangsbuchstaben der neuen Figur.

Beispiele: d8 D, f8S, b 1 L, g 1 T.

C13. Ein Remisangebot wird mit (=) notiert.

Wichtige Abkürzungen:

0-0 = Rochade mit Th 1 oder Th8 (kleine oder kurze Rochade)

0-0-0 = Rochade mit Tal oder Tab (große oder lange Rochade)

x = schlägt

+ = Schachgebot

+ + / # = Schachmatt

e.p. = (schlägt) en passant

Musterpartie:

1.e4 e5 2.Sf3 Sf6 3.d4 exd4 4.e5 Sf4 5.Dxd4 d5 6.exd6 e.p. Sxd6 7.Lg5 Sc6 8.De3 + Le7 9.Sbd2 0-0 10.0-0-0 Te8 11.Kbl (=)

D. Endspurtphase ohne Anwesenheit eines Schiedsrichters

Wenn Partien gemäß Artikel 10 gespielt werden, kann ein Spieler zu einem Zeitpunkt, bei dem ihm weniger als zwei Minuten Bedenkzeit verbleiben, aber sein Fallblättchen noch nicht gefallen ist, remis beantragen. Dies beendet die Partie. Er hat die Möglichkeit, seinen Antrag darauf zu begründen, dass

a) sein Gegner mit normalen Mitteln nicht gewinnen könne, oder

b) sein Gegner keine Versuche unternommen habe, mit normalen Mitteln zu gewinnen.

Im Fall a) muss der Spieler die Endstellung aufschreiben und sein Gegner muss sie bestätigen.

Im Fall b) muss der Spieler die Endstellung aufschreiben und ein komplett ausgefülltes Partieformular abgeben. Der Gegner bestätigt sowohl die Partieaufzeichnung als auch die Schlussstellung. Der Antrag wird einem Schiedsrichter übergeben, dessen Entscheidung endgültig ist.

E. Wettkämpfe mit sehbehinderten Spielern

- E1. Die Veranstalter haben das Recht, die folgenden Regeln den örtlichen Umständen anzupassen. In Wettkämpfen zwischen sehenden und sehbehinderten (gesetzlich blinden) Spielern kann jeder der beiden Spieler die Benutzung von zwei Schachbrettern verlangen. Der sehende Spieler benutzt ein normales Schachbrett, der sehbehinderte Spieler ein speziell gefertigtes. Das speziell gefertigte soll den folgenden Bestimmungen entsprechen:
- Mindestgröße 20 x 20 Zentimeter
 - die schwarzen Felder sind erhaben
 - eine Sicherungsöffnung in jedem Feld
 - jede Figur hat einen Stift, der in die Sicherungsöffnungen passt
 - Figuren im Stauntonformat, die schwarzen Figuren sind besonders gekennzeichnet

E2. Es gelten die folgenden Regeln:

- Die Züge müssen deutlich angesagt werden, vom Gegner wiederholt und von ihm auf seinem Schachbrett ausgeführt werden. Wenn ein Bauer umgewandelt wird, muss der Spieler ansagen, welche Figur er wählt. Um die Ansage so deutlich wie möglich zu machen, wird der Gebrauch folgender Namen statt algebraischer Buchstaben vorgeschlagen:

A-Anna	B-Bella	C-Cäsar	D-David
E-Eva	F-Felix	G-Gustav	H-Hector

Die Reihen von Weiß nach Schwarz werden mit den deutschen Nummern bezeichnet:

1-eins	2-zwei	3-drei	4-vier
5-fünf	6-sechs	7-sieben	8-acht

Die Rochade wird mit den deutschen Bezeichnungen "Lange Rochade" und "Kurze Rochade" angesagt. Die Figuren tragen folgende Namen: König, Dame, Turm, Läufer, Springer, Bauer.

- Auf dem Schachbrett des sehbehinderten Spielers zählt eine Figur als "berührt", wenn sie aus der Sicherungsöffnung genommen wurde.

3. Ein Zug gilt als ausgeführt, wenn:
 - a) bei einem Schlagen die geschlagene Figur vom Schachbrett des Spielers genommen worden ist, der zum Zuge kommt.
 - b) eine Figur in eine neue Sicherungsöffnung gesteckt wurde,
 - c) der Zug angesagt wurde.
Erst dann darf die Uhr des Gegners in Gang gesetzt werden.
Für die Punkte 2 und 3 gelten für den sehenden Spieler die normalen Schachregeln.

4. Eine Spezialuhr für den sehbehinderten Spieler ist zulässig. Sie hat die folgenden Eigenschaften:
 - a) Ein Zifferblatt mit verstärkten Zeigern, mit einem erhabenen Punkt nach jeweils fünf Minuten und mit zwei erhabenen Punkten nach jeweils fünfzehn Minuten.
 - b) Ein Fallblättchen, das leicht ertastet werden kann. Es ist darauf zu achten, dass das Fallblättchen so angeordnet ist, dass der Spieler den Minutenzeiger während der letzten fünf Minuten der Stunde ertasten kann.

5. Der sehbehinderte Spieler muss die Partie in Braille oder Langschrift notieren oder ein Bandgerät benutzen.

6. Ein Versprecher bei der Ansage der Züge muss sofort berichtigt werden, und zwar bevor die Uhr des Gegners in Gang gesetzt wird.

7. Falls während des Spiels auf den beiden Schachbrettern unterschiedliche Stellungen festgestellt werden, müssen sie unter Mithilfe des Schiedsrichters und unter Benutzung der Aufzeichnungen beider Spieler berichtigt werden. Wenn beide Aufzeichnungen übereinstimmen, muss der Spieler, der den richtigen Zug aufgeschrieben, aber den falschen ausgeführt hat, seine Brettstellung entsprechend den Aufzeichnungen berichtigen.

8. Wenn unterschiedliche Stellungen festgestellt werden und die Mitschriften nicht übereinstimmen, werden die Züge bis zu dem Punkt zurückgenommen, an dem beide Mitschriften übereinstimmen. Der Schiedsrichter berichtigt die Stellung der Uhren entsprechend.

9. Der sehbehinderte Spieler darf sich von einem Assistenten unterstützen lassen, der einige oder sämtliche der folgenden Pflichten übernimmt:
 - a) die Züge beider Spieler auf dem Brett des Gegners auszuführen,
 - b) die Züge beider Spieler anzusagen,
 - c) die Mitschrift für den sehbehinderten Spieler durchzuführen und die Uhr seines Gegners in Gang zu setzen (unter Beachtung von 3.c),
 - d) den sehbehinderten Spieler nur auf dessen Verlangen über die Zügezahl und den Zeitverbrauch beider Spieler zu informieren,
 - e) den Sieg bei Zeitüberschreitung zu beanspruchen und den Schiedsrichter über das Berühren von Figuren durch den sehenden Spieler zu informieren,
 - f) die Formalien bei einem Spielabbruch vorzunehmen.

10. Wenn der sehbehinderte Spieler keinen Assistenten hat, darf der sehende Spieler einen Assistenten einsetzen, der die Aufgaben unter Punkt 9.a) und b) übernimmt.

F. Schach-960-Regeln

F.1 Zu Beginn einer Schach-960-Partie muss nach bestimmten Regeln eine zufällige Anfangsstellung aufgebaut werden. Danach wird die Partie auf die gleiche Weise gespielt wie beim normalen Schach. Insbesondere führen die Figuren und Bauern ihre normalen Züge aus und das Ziel jedes Spielers ist es, den König des Gegners mattzusetzen.

F.2 Bestimmungen für die Anfangsstellung
Für die Anfangsstellung im Schach-960 gelten bestimmte Regeln. Weiße Bauern werden wie beim normalen Schach auf der zweiten Reihe aufgestellt. Alle übrigen weißen Figuren werden zufällig auf der ersten Reihe aufgestellt, jedoch mit folgenden Einschränkungen:

- a) Der König wird irgendwo zwischen den beiden Türmen aufgestellt.
- b) Die Läufer werden auf ungleichfarbigen Feldern aufgestellt.
- c) Die schwarzen Figuren werden auf dieselbe Weise gegenüberliegend zu den weißen Figuren aufgestellt.
- d) Die Anfangsstellung kann vor der Partie entweder durch ein Computerprogramm oder durch den Gebrauch von Würfeln, Münzen, Spielkarten etc. generiert werden.

F.3 Schach-960-Rochaderegeln

- a) Im Schach-960 darf jeder Spieler einmal pro Partie rochieren, einem einzelnen Zug, in dem üblicherweise sowohl der König als auch der Turm ziehen. Gegenüber den Regeln für das normale Schach sind allerdings für die Rochade einige Ergänzungen erforderlich, weil die Ausgangsstellung der Türme und des Königs nach den normalen Schachregeln im Schach-960 oft nicht gegeben ist.
- b) Die Ausführung der Rochade
Im Schach-960 wird die Rochade, abhängig von der vorherigen Stellung von König und Turm, auf eine der folgenden vier Weisen ausgeführt:
 1. Doppelzug-Rochade: Ein gleichzeitiger Zug mit dem König und einem Turm.
 2. Austausch-Rochade: Der König und einer der Türme tauschen die Plätze.
 3. Königszug-Rochade: Nur der König macht einen Zug.
 4. Turmzug-Rochade: Nur der Turm macht einen Zug.

Empfehlung

1. Bei der Rochade auf einem Schachbrett mit einem menschlichen Spieler wird empfohlen, zunächst den König außerhalb der Spielfläche in die Nähe seines Zielfeldes zu stellen, dann den Turm vom Ausgangsfeld zum Zielfeld zu ziehen und schließlich den König auf das Zielfeld zu setzen.
2. Nach der Ausführung der Rochade sind die Zielfelder von Turm und König genau dieselben, wie sie im normalen Schach sein würden.

Klarstellung

So befindet sich der König nach der C-Seiten-Rochade (notiert als 0-0-0 und bekannt als lange Rochade im normalen Schach) auf einem C-Feld (c1 für Weiß und c8 für Schwarz) und der Turm auf einem D-Feld (d1 für Weiß und d8 für Schwarz). Nach der G-Seiten-Rochade befindet sich der König auf einem G-Feld (g1 für Weiß und g8 für Schwarz) und der Turm auf einem F-Feld (f1 für Weiß und f8 für Schwarz).

Hinweise

1. Um Missverständnisse zu vermeiden, ist es zweckmäßig vor Ausführung der Rochade anzukündigen: „Ich werde rochieren“.
2. In manchen Ausgangsstellungen werden der König oder der Turm (aber nicht beide) bei der Rochade nicht gezogen.
3. In manchen Ausgangsstellungen kann die Rochade bereits als erster Zug ausgeführt werden.
4. Alle Felder zwischen dem Ausgangsfeld des Königs und seinem Zielfeld (dieses eingeschlossen) und alle Felder zwischen dem Ausgangsfeld des Turms und seinem Zielfeld (dieses eingeschlossen) müssen, abgesehen von denen des Königs und des Turms, mit dem rochiert werden soll, frei sein.
5. It es nach der C-Seiten-Rochade (0-0-0) möglich, dass a, b und/oder e besetzt n manchen Ausgangsstellungen können einige Felder während der Rochade besetzt sein, die im normalen Schach frei sein müssen.
Beispielsweise issind, und nach der G-Seiten-Rochade (0-0) ist es möglich, dass e und/oder h besetzt sind.

Richtlinien für den Fall, dass eine Hängepartie erforderlich wird

1. a) Ist nach Ablauf der vorgeschriebenen Spielzeit eine Partie noch nicht beendet, fordert der Schiedsrichter den Spieler, der am Zuge ist, dazu auf, seinen Zug "abzugeben". Der Spieler muss seinen Zug in unzweideutiger Schreibweise auf sein Partieformular schreiben, dieses und das seines Gegners in einen Umschlag legen und den Umschlag verschließen. Erst danach darf er seine Uhr anhalten, ohne dabei aber die Uhr seines Gegners in Gang zu setzen. Solange er die Uhren noch nicht angehalten hat, behält der Spieler das Recht, seinen Abgabebzug zu ändern. Ein Spieler, der nach der Aufforderung durch den Schiedsrichter seinen Zug abzugeben, auf dem Schachbrett einen Zug ausführt, muss diesen Zug als seinen Abgabebzug auf sein Partieformular schreiben.
- b) Wenn ein Spieler, der am Zuge ist, vor Ende der vorgesehenen Spielzeit die Partie abbricht, gilt das spielplangemäÙe Ende der Spielzeit als Zeitpunkt der Zugabgabe und seine verbleibende Restbedenkzeit wird entsprechend notiert.
2. Folgende Angaben gehören auf den Umschlag:
 - a) die Namen der Spieler,
 - b) die Stellung unmittelbar vor dem abgegebenen Zug,
 - c) die von jedem Spieler verbrauchte Zeit,
 - d) der Name des Spielers, der den Zug abgegeben hat,
 - e) die Nummer des abgegebenen Zuges,
 - f) ein Remisangebot, falls es noch gültig ist,
 - g) Datum, Zeit und Ort der Wiederaufnahme der Partie.

3. Der Schiedsrichter überprüft die Richtigkeit der Angaben auf dem Umschlag und ist für dessen sichere Aufbewahrung verantwortlich.
4. Wenn ein Spieler remis anbietet, nachdem sein Gegner seinen Zug abgegeben hat, bleibt das Angebot gültig, bis der Gegner es gemäß Artikel 9.1 angenommen oder abgelehnt hat.
5. Vor Wiederaufnahme der Partie wird die Stellung unmittelbar vor dem Abgabebzug auf dem Schachbrett aufgebaut und die Uhren werden auf die Zeiten gestellt, die jeder Spieler bis zum Partieabbruch verbraucht hatte.
6. Falls vor der Wiederaufnahme der Partie ein Remis vereinbart wird oder einer der Spieler dem Schiedsrichter mitteilt, dass er aufgibt, ist die Partie beendet.
7. Der Umschlag wird erst geöffnet, wenn der Spieler, der auf den Abgabebzug antworten muss, anwesend ist.
8. Mit Ausnahme der Fälle, die durch die Artikel 5, 6.9 und 9.6 erfasst werden, ist die Partie für einen Spieler verloren, dessen Aufzeichnung seines Abgabebzuges
 - a) mehrdeutig ist, oder
 - b) auf eine Art notiert ist, welche die wahre Bedeutung unmöglich erkennen lässt, oder
 - c) c) regelwidrig ist.
9. Zum vereinbarten Zeitpunkt der Wiederaufnahme wird wie folgt verfahren:
 - a) Falls der Spieler, der auf den Abgabebzug antworten muss, anwesend ist, wird der Umschlag geöffnet, der Abgabebzug auf dem Schachbrett ausgeführt und die Uhr in Gang gesetzt.
 - b) Falls der Spieler, der auf den Abgabebzug antworten muss, nicht anwesend ist, wird seine Uhr in Gang gesetzt. Bei seinem Eintreffen darf er seine Uhr anhalten und den Schiedsrichter rufen. Dann wird der Umschlag geöffnet und der Abgabebzug auf dem Schachbrett ausgeführt. Danach wird seine Uhr wieder in Gang gesetzt.
 - c) Falls der Spieler, der den Zug abgegeben hatte, nicht anwesend ist, hat sein Gegner das Recht, seinen Antwortzug, statt ihn auf normale Weise auszuführen, auf seinem Partieformular aufzuzeichnen, dieses in einem neuen Umschlag zu verschließen, seine Uhr anzuhalten und die des abwesenden Spielers in Gang zu setzen. In diesem Fall wird der Umschlag dem Schiedsrichter zur sicheren Aufbewahrung ausgehändigt und erst beim Eintreffen des bis dahin abwesenden Spielers geöffnet.

10. Ein Spieler verliert die Partie, wenn er zur Wiederaufnahme einer Hängepartie mit mehr als einer Stunde Verspätung am Schachbrett erscheint (es sei denn, das Turnierreglement sieht etwas anderes vor oder der Schiedsrichter entscheidet anders.). Ist jedoch der Spieler, der den Zug abgegeben hat, der Zuspätkommende, so ist der Partiausgang anders, falls:
 - a) der abwesende Spieler die Partie dadurch gewonnen hat, dass der Abgabezug matt setzt, oder
 - b) der abwesende Spieler dadurch ein Remis verursacht hat, dass der Abgabezug patt setzt oder eine der Stellungen, die in Artikel 9.6 beschrieben sind, herbeiführt, oder
 - c) der am Schachbrett anwesende Spieler die Partie gemäß Artikel 6.9 verloren hat.
11.
 - a) Wenn der Umschlag mit dem Abgabezug abhanden gekommen ist, wird die Partie aus der Stellung und mit den Uhrzeiten, wie sie bei Partieabbruch aufgezeichnet worden sind, fortgesetzt. Kann die von jedem Spieler verbrauchte Bedenkzeit nicht mit Sicherheit festgelegt werden, stellt der Schiedsrichter die Uhren ein. Der Spieler, der den Abgabezug gemacht hat, führt auf dem Schachbrett den Zug aus, von dem er aussagt, er habe ihn abgegeben.
 - b) Wenn es unmöglich ist, die Stellung mit Sicherheit wiederherzustellen, ist die Partie ungültig und es muss eine neue Partie gespielt werden.
12. Wenn bei der Wiederaufnahme der Partie einer der Spieler vor Ausführung seines ersten Zuges darauf hinweist, dass die verbrauchte Zeit auf einer der Uhren falsch eingestellt worden sei, muss der Fehler berichtigt werden. Wird der Fehler nicht festgestellt, geht die Partie ohne Berichtigung weiter, es sei denn, der Schiedsrichter erachtet die Folgen als zu schwerwiegend.
13. Maßgebend für Anfang und Ende jeder Wiederaufnahmespielzeit ist die Uhr des Schiedsrichters. Die Uhrzeiten für den Beginn und für den Schluss werden im Voraus bekannt gegeben